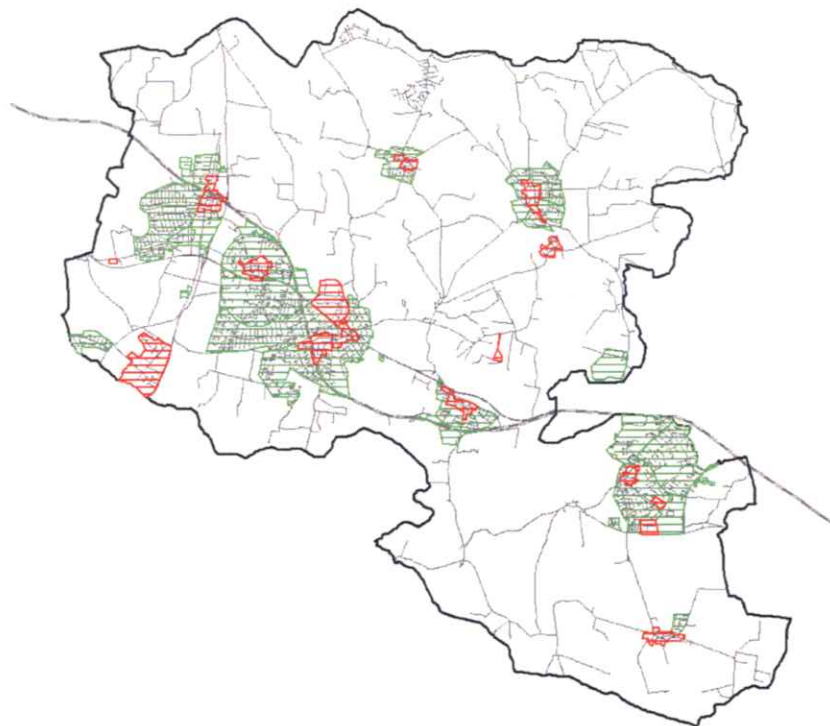


REGULATIV FOR ANMELDEPLIGTIGE JORDFLYTNINGER OG OMRÅDEKLASSIFICERING



EGEDAL KOMMUNE 2011

**Egedal
Kommune**

Forord

Dette regulativ er en samling af regulativer fastsat i medfør af lov om forurenede jord § 50 a, og bekendtgørelse om anmeldelse og dokumentation i forbindelse med flytning af jord § 14 og § 15.

Regulativet omhandler to emner; fastlæggelse af områdeklassificeringen i Egedal Kommune (§50a i jordforureningsloven), udpegning af analysefrie områder i kommunen og en fastlæggelse af en metode til anmeldelse af anmeldeligt jordflytninger i kommunen (§§ 14 og 15 i jordflytningsbekendtgørelsen).

Områdeklassificeringen, der udpeger større sammenhængende områder i kommunen, hvori jorden administreres som lettere forurenede, trådte i kraft 1. januar 2008. Med lovændringen blev al byzone i Danmark områdeklassificeret.

Der er ikke nødvendigvis en entydig sammenhæng mellem et områdes forureningsgrad og områdets zonestatus. Derfor er der i § 50 a (stk. 2 og 3) i jordforureningsloven åbnet mulighed for, at kommunerne kan justere på områdeklassificeringen, således at visse arealer indenfor byzone kan udtages og/eller andre arealer udenfor byzone kan inddrages i områdeklassificeringen.

Justeringen foretages på baggrund af en vurdering af den foreliggende viden om diffus og lettere forurening af større delområder i kommunen, og fordrer ikke detaljeret kendskab til faktiske forureningsforhold på de enkelte ejendomme i kommunen. Der er med områdeklassificeringen ikke taget stilling til forureningsforholdene på enkeltejendomme i og udenfor det områdeklassificerede areal i Kommunen.

Samtidig med ikrafttrædelse af § 50 a i jordforureningsloven blev jordflytning i/ fra områdeklassificerede arealer gjort anmeldeligt, jf. jordflytningsbekendtgørelsen. Anmeldeligt jordflytninger skal anmeldes til kommunen. Formålet med anmeldelserne er at undgå at forurenede jord spredes til uforurenede arealer.

Dette regulativ fastlægger en metode til anmeldelse af anmeldeligt jordflytninger i Egedal Kommune. Bilag 1 fastlægger det anmeldeskema, der skal anvendes til anmeldelse af jordflytninger, såfremt der ikke er mulighed for at anvende den elektroniske anmeldelse, som er angivet i regulativet. Bilag 2 viser en vejledning til udfyldelse af anmeldeskemaet.

Foruden ovennævnte fastlægger regulativet Egedal Kommunes udpegning af områdeklassificerede arealer indenfor kommunegrænsen. Bilag 3 viser et oversigtskort over de arealer, der er omfattet af byzone ved regulativets ikrafttrædelse. Desuden fremgår af bilag 3 en udpegning af områder, der er områdeklassificerede, udtaget af- eller inddraget i områdeklassificeringen på tidspunktet for regulativets ikrafttrædelse.

Kommunens arbejde med undtagelse/inddragelse af arealer i områdeklassificeringen er sket efter kriterier, der er fastlagt med baggrund i Miljøstyrelsens "Vejledning om områdeklassificering" (Vejledning nr. 3 fra 2007). Kriteriedokumentet, der er vedlagt i bilag 4, beskriver hvordan Egedal Kommune har tolket vejledningen, og hvilke kriterier, der er anvendt i forbindelse med udarbejdelsen af nuanceringen af områdeklassificeringen i kommunen.

Fra bilag 5 og frem er angivet områdebeskrivelser for de dele af kommunen, der har været gennemgået i forbindelse med nuanceringen af områdeklassificeringen. Områdebeskrivelserne viser baggrunden for klassificeringen for de enkelte delområder, der har været vurderet i forhold til inddragelse/udtagelse af områdeklassificeringen.

Indhold

1. Formål	3
2. Lovgrundlag	3
3. Gyldigheds- og anvendelsesområde.....	3
4. Områdeklassificering og undtagne/inddragede områder	3
5. Analysefrie områder inden for det områdeklassificerede område	3
6. Skema til brug for anmeldelse	3
7. Ikrafttrædelse.....	4

Bilag

Bilag 1	Skema til anmeldelse af jordflytning
Bilag 2	Vejledning til udfyldelse af jordflytningskema
Bilag 3	Kortmateriale - områdeklassificerede arealer, inddragede og udtagne arealer i Egedal
Bilag 4	Kriterienotat
Bilag 5	Områdebeskrivelse - Ganløse
Bilag 6	Områdebeskrivelse - Gl. Ølstykke/Stenløse
Bilag 7	Områdebeskrivelse - Knardrup
Bilag 8	Områdebeskrivelse - Ledøje
Bilag 9	Områdebeskrivelse - Langagergård, byzonen omkring Langagergård
Bilag 10	Områdebeskrivelse - Slagslunde
Bilag 11	Områdebeskrivelse - Smørumnedre
Bilag 12	Områdebeskrivelse - Smørumovre
Bilag 13	Områdebeskrivelse - Søsum
Bilag 14	Områdebeskrivelse - Tangbjerg
Bilag 15	Områdebeskrivelse - Veksø
Bilag 16	Områdebeskrivelse - Erhvervsområde nord for Veksø
Bilag 17	Områdebeskrivelse - Værebros
Bilag 18	Områdebeskrivelse - Ølstykke Stationsby
Bilag 19	Udpegning af analysefrie områder indenfor områdeklassificeringen

1. Formål

Regulativet har til formål at

- inddrage og undtage områder fra områdeklassificeringen jf. jordforureningslovens § 50 a , stk. 2 og stk.3
- fastlægge delområder, som med høj grad af sikkerhed kan henføres til kategori 1 eller 2 jf. bilag 3 til jordflytningsbekendtgørelsen, og hvor der ikke skal foretages analyser inden for det områdeklassificerede område i forbindelse med jordflytning.
- fastlægge et skema til brug for anmeldelse af jordflytning.

2. Lovgrundlag

Dette regulativ er udfærdiget i henhold til § 50 a i lovebekendtgørelse nr. 1427 af 4. december 2009 af lov om forurenede jord (jordforureningsloven), samt §§ 14 og 15 i Bekendtgørelse nr. 1479 af 12. december 2007 om anmeldelse og dokumentation i forbindelse med flytning af jord (jordflytningsbekendtgørelsen).

3. Gyldigheds- og anvendelsesområde

Regulativet omfatter arealer i Egedal Kommune, der er vurderet med henblik på om de skal være omfattet af områdeklassificering efter lov om jordforurening, samt alle flytninger af jord bort fra ejendomme/modtageanlæg i Egedal Kommune, hvor jordflytningen er omfattet af krav om anmeldelse og dokumentation jf. § 2 i jordflytningsbekendtgørelsen.

4. Områdeklassificering og undtagne/inddragede områder

Områdeklassificeringen i Egedal Kommune dækker det til enhver tid gældende byzoneareal, med mindre at et område er udtaget fra områdeklassificeringen eller et område udenfor byzone er inddraget i områdeklassificeringen.

Den til enhver tid gældende områdeklassificering i Egedal kommune fremgår af kommunens hjemmeside www.egedalkommune.dk.

Bilag 3 viser byzonen, områdeklassificeringen, samt udtagne og inddragne områder fra/i områdeklassificeringen i Egedal Kommune på tidspunktet for regulativets ikrafttræden.

5. Analysefrie områder inden for det områdeklassificerede område

Jord, der flyttes fra delområder, som er kategoriseret i kategori 1 henholdsvis kategori 2 af Egedal Kommune er undtaget fra dokumentationskravet i § 10 i jordflytningsbekendtgørelsen. De områder, der er undtaget fra dokumentationskravet fremgår af bilag 19 og kommunens hjemmeside.

6. Skema til brug for anmeldelse

Anmeldelse af jordflytning jf. §§ 4 og 9 i jordflytningsbekendtgørelsen i Egedal Kommune skal ske ved en af to måder

- Elektronisk anmeldelse ved brug af hjemmesiden www.jordweb.dk
- Ved brug af skema, som angivet i bilag 1

Anmeldeskemaet (bilag 1) kan også rekvireres på kommunens hjemmeside www.egedalkommune.dk eller alternativt hos Egedal Kommune på tlf. 7259 6000.

7. Ikrafttrædelse

Regulativets træder i kraft dagen efter vedtagelsen i Kommunalbestyrelsen i Egedal Kommune er offentliggjort.

